



SPATIAL NORTH

GREINARGERÐ UM AÐSTÆÐUR SAMÞÆTTRAR
ÁÆTLANAGERÐAR Í SKÚTUSTAÐAHREPPI

DESEMBER 2007/MAÍ 2008

Desember 2007/Maí 2008

Þekkingarsetur Þingeyinga

Forsíðumyndir:

Atvinnuþróunarfélag Þingeyinga hf.

Frank Bradford

Ábyrgð:

Atvinnuþróunarfélags Þingeyinga hf.

Ritstjórn/framkvæmd:

Atvinnuþróunarfélag Þingeyinga hf. og Þekkingarsetur Þingeyinga

Haraldur Reinhardsson

Gunnar Jóhannesson

Reinhard Reynisson

MYNDAYFIRLIT	1
INNGANGUR	2
SKÚTUSTAÐAHREPPUR	3
BYGGÐA OG SAMFÉLAGSPRÓUN	3
ATVINNUPRÓUN	6
LANDFRÆÐILEG LEGA OG NÁTTÚRUFAR SVEITARFÉLAGSINS.....	8
ÁÆTLANAGREINING	11
NIÐURSTÖÐUR	13
HEIMILDIR	16
VIÐAUKAR	17
VIÐAUKI I.....	17
VIÐAUKI III	22
VIÐAUKI IV	23

MYNDAYFIRLIT

Mynd 1	3
Mynd 2	4
Mynd 3	4

INNGANGUR

Hér verður gerð grein fyrir niðurstöðum vinnu sem unnin hefur verið á grundvelli verksamnings sem gerður var á milli Byggðastofnunar annars vegar og Atvinnuþróunarfélags Þingeyinga hins vegar í september 2007. Samningurinn var gerður á grundvelli verkefnisins „Spatial Planning in Northern Peripheral Regions”,¹ sem Byggðastofnun ásamt Skipulagsstofnun eru þátttakendur í af Íslands hálfu, en verkefnið fellur undir Norðurslóðaáætlun Evrópusambandsins (e. Northern Periphery Programme – NPP), nánar til tekið INTERREG III B 2000 – 2006. Verksamningurinn er birtur sem viðauki I.

Að frumkvæði AP var ákveðið að greina aðstæður í Skútustaðahreppi útrá þeim meginmarkmiðum sem fram voru settar í verkefnisumsókn Spatial North sem eru að skilgreina og þróa bestu aðferðafræði við stefnumiðaða samþætta áætlanagerð (e. strategic spatial planning) og hvernig árangursríkast sé að framfylgja slíkri áætlanagerð við þær aðstæður sem ríkja á norðlægum jaðarsvæðum. Áhugavert þótti að skoða sérstaklega aðstæður þess sveitarfélags þar sem það býr við flóknara kerfi laga og reglna hvað varðar alla áætlanagerð en önnur sveitarfélög, vegna sérstakra verndarákvæða, m.a. í lögum og á grundvelli alþjóðasamþykkt. Einnig er áhugavert að byrja greininguna á lægsta stjórnsýslustiginu, sveitarfélagastiginu, en greiningin leiðir m.a. í ljós umfangsmikið samstarf sveitarfélaga um framkvæmd verkefna sem aftur leiðir hugann að nauðsyn stjórnkerfisbreytinga til þess að takast á við það að ná fram markmiðum samþættrar áætlanagerðar.

Uppbygging greinargerðarinnar er með þeim hætti að fyrst er gerð grein fyrir sveitarfélaginu Skútustaðahreppi hvað varðar efnahagsstarfsemi, íbúa- og byggðapróun, rekstur og þjónustu, náttúrfar og umhverfi. Því næst er frumgreining á þeim áætlunum og lagaumgjörð sem áhrif hefur á samfélagsþróunina í sveitarfélaginu. Er sú greining byggð á greiningarkerfi sem Skoskir samstarfsaðilar Spatial North verkefnisins hafa þróað. Að lokum eru svo dregnar niðurstöðu af verkefninu og gerðar tillögur um næstu skref í átt að því að skoða forsendur fyrir og innleiða hugmyndafræði samþættrar áætlanagerðar við opinbera stefnumótun á Íslandi.

¹ <http://www.spatialnorth.eu/>

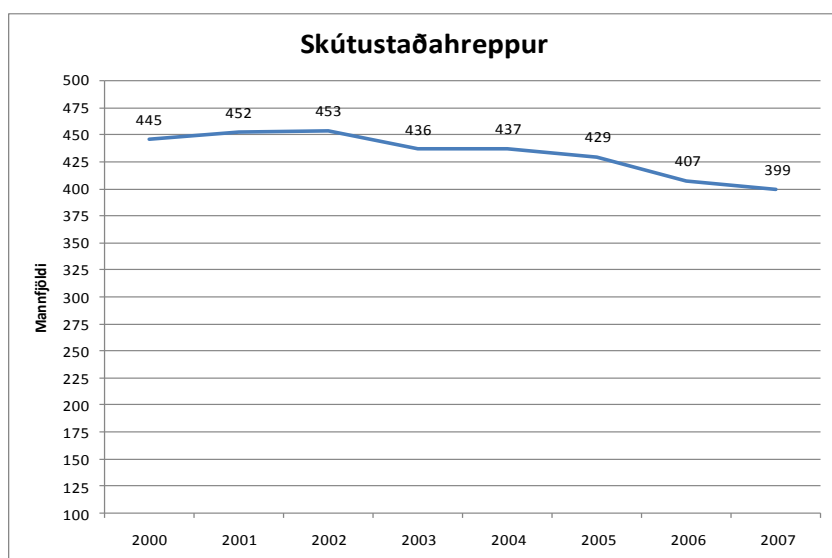
SKÚTUSTAÐAHREPPUR

Byggða og samfélagspróun

Þann 31. desember 2007 voru íbúar Skútustaðahrepps 399 talsins. Nokkur fólksfækkun hefur verið í sveitarfélaginu á undanförunum árum. Íbúafjöldi Skútustaðahrepps skiptist til helminga á milli þéttbýliskjarnans í Reykjahlíð og dreifbýlis í sveitunum.² Hér verður farið yfir mannfjöldapróun í sveitarfélaginu frá árinu 2000-2007 en miðað er við tölur frá 31. desember ár hvert. Allar tölur eru fengnar úr gagnagrunni Hagstofunnar.

Mynd 1

3



Mynd 1 sýnir mannfjöldapróun í Skútustaðahreppi frá 2000-2007. Á þessu tímabili fækkaði íbúum í sveitarfélaginu um 10,3% en á milli árana 2005-2007 var fækkunin 7,0%. Skútustaðahreppur hefur eins og mörg önnur sveitarfélög á

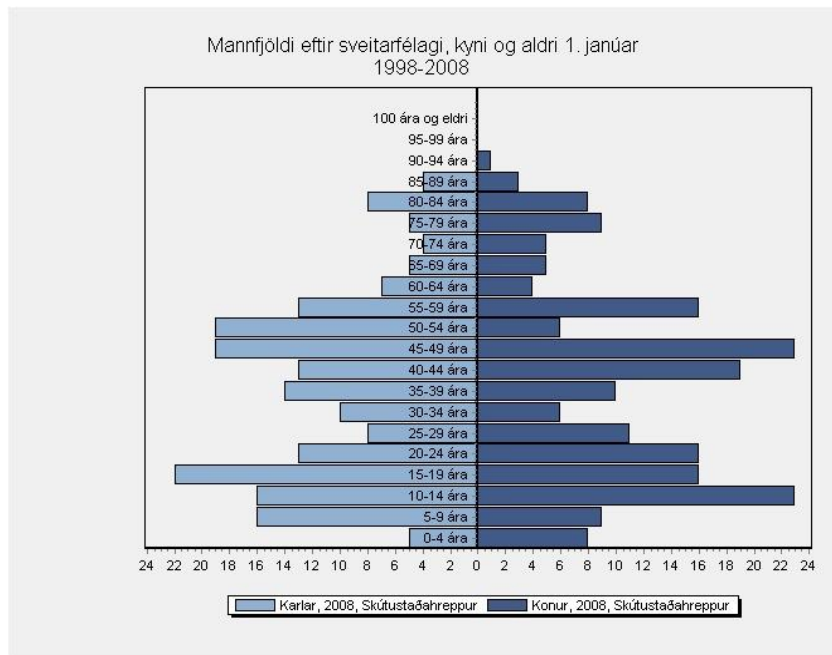
landsbyggðinni upplifað fólksfækkun á síðustu árum en þegar landið allt er skoðað á árabílinu 2000-2007 fjölgaði íbúum um 12,3%.

² Heimild: Guðrún María Valgeirsdóttir, Tölvupóstur 18.10.2007

³ Heimild: Hagstofa Íslands, www.hagstofa.is

Mynd 2

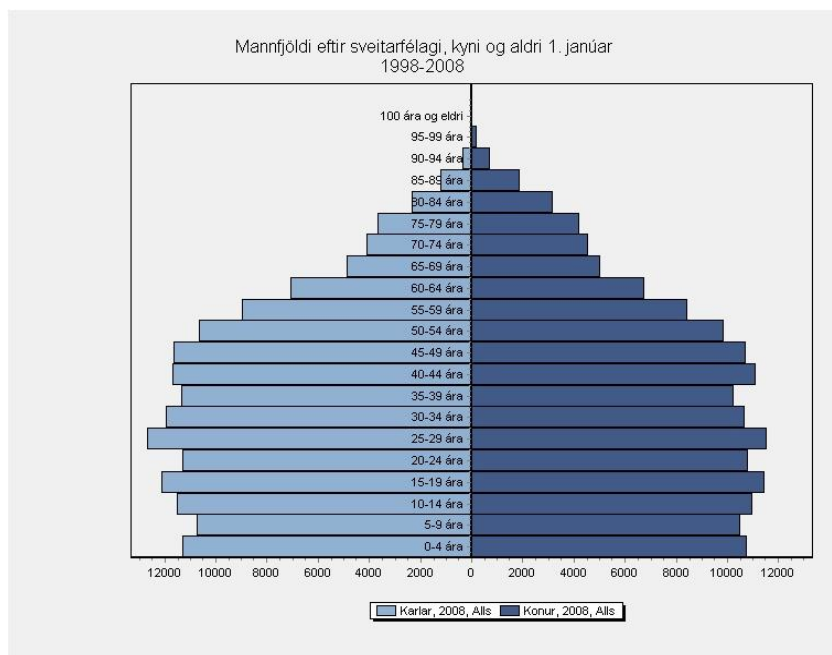
4



Mynd 2 sýnir íbúsamsetningu Skútustaðahrepps 31. desember 2007. Það sést á henni að töluvert vantar inn í aldurshópinn 20-34 ára og þar af leiðandi er aldurs hópurinn 0-9 ára einnig fámennur.

Mynd 3

5



Til samanburðar sjáum við á mynd 3 mannfjöldapýramída fyrir landið allt og getum þá borið saman frávik íbúsamsetningu Skútustaðahrepps gagnvart landinu öllu.

⁴ Heimild: Hagstofa Íslands, www.hagstofa.is

⁵ Heimild: Hagstofa Íslands, www.hagstofa.is

Fyrirkomulag skólamála í Skútustaðahreppi er með þeim hætti að leikskóli er rekinn sem sjálfstæð stofnun í húsnæði við hliðina á hreppsskrifstofunni. Haustið 2007 var leikskólastjóri er í 70% stöðu (40% stjórnun og 30% á deild) en auk hans starfa tveir faglærðir leikskólakennarar í 70% og 68% stöðum og tveir ófaglærðir starfsmenn samtals í rúmlega einu stöðugildi. Skólinn tekur börn frá tveggja ára aldri og í dag eru 11 börn á leikskólanum en heimild er fyrir 16 barngildum m.v. starfsmannafjölda.

Tónlistarskóli er rekinn í húsnæði Reykjahlíðarskóla. Skólinn er sjálfstæð stofnun með skólastjóra í 100% stöðu ásamt einu stöðugildi kennara. Nemendafjöldi haustið 2007 var 29.

Reykjahlíðarskóli er grunnskóli frá 1. – 10. bekk. Auk skólastjóra í 100% stöðu eru 6 kennarar starfandi við skólann í tæplega 5 stöðugildum og 7 leiðbeinendur og aðrir starfsmenn í rúmlega 4 stöðugildum. Nemendur voru 67 haustið 2007.⁶

Skútustaðahreppur er í samstarfi við nágrannasveitarfélög sín um ýmsa þjónustupætti en sveitarfélögin í Þingeyjarsýslu hafa með sér nokkuð umfangsmikið samstarfs sem að hluta til rekið er á grundvelli samstarfssamninga en einnig í sameiginlegum hlutafélögum þeirra. Félagsþjónusta er rekin skv. samstarfssamningi Norðurþings og annarra sveitarfélaga í sýslunni.

Heimilishjálp er rekin þannig að þjónustumat er hjá Fjölskylduþjónustu Þingeyinga en utanumhald og rekstur hjá hreppnum. Fyrst og fremst þrif en ekki félagsleg þjónusta en þjónustan er nokkuð mikið notuð þar sem fólk kys að búa sem lengst heima sem m.a. kemur fram í því að tiltölulega fáir íbúar úr Skútustaðahreppi eru á Hvammi.

Búsetumál aldraðra eru leyst í gegnum samstarf sveitarfélaganna í Hvammi á Húsavík en fáir íbúar sveitarfélagsins nýta sér það. Hugmyndir eru um dagvist í tengslum við byggingu nýrrar heilsugæslustöðvar og hugsanlega helgar/hvíldarinnlögn.

Skipulags- og byggingarfulltrúi er rekinn skv. sameiginlegum samstarfssamningi sveitarfélaganna í Þingeyjarsýslu við Norðurþing.

Sorphirða og sorpeyðing er rekin í gegnum samstarf sveitarfélaga í sýslunni um Sorpsamlag Þingeyinga hf.

Bruna- og almannavarnir eru reknar þannig að slökkvilið er sjálfstætt en samstarf er á milli sveitarfélaga í sýslunni um eldvarnareftirlit og fleiri þætti. Skútustaðahreppur tekur þátt í sameiginlegri almannavarnarnefnd í sýslunni.

⁶ Skv. upplýsingum frá skrifstofu Skútustaðahrepps

Atvinnuþróun er rekin í samstafi sveitarfélaga í Þingeyjarsýslu á vegum Atvinnuþróunarfélags Þingeyinga hf.

Menningar- og safnamál eru rekin annars vegar í samstarfi sveitarfélaga í sýslunni um Menningarmiðstöð Þingeyinga (Safnahúsið á Húsavík) en hins vegar á grundvelli nýgerðs menningarsamnings Eypings við Menntamálaráðuneytið.

Þann 17. nóvember 2007 var kosið um sameiningu Skútustaðahrepps við Aðaldælahrepp og Þingeyjarsveit. Sameiningin var samþykkt í Aðaldælahreppi og Þingeyjarsveit en felld í Skútustaðahreppi með 61% atkvæða. Er það í þriðja sinn á undanförunum árum sem íbúar sveitarfélagsins hafna sameiningu þess við önnur sveitarfélög. Árið 2001 var sameiningu við Aðaldælahrepp, Reykjahrepp, Húsavíkurkaupstað, Tjörneshrepp, Kelduneshrepp, Öxarfjarðahrepp og Raufarhafnarhrepp hafnað með 76% atkvæða og 2005 var sameiningu við Aðaldælahrepp, Húsavíkurbæ, Tjörneshrepp, Kelduneshrepp, Öxarfjarðahrepp og Raufarhafnarhrepp hafnað með 65% atkvæða.

Atvinnuþróun

Landbúnaður er einn megin atvinnuvegur sveitarfélagsins. Sauðfjárrækt og kúabúskapur eru þar uppistaðan. 23 bújarðir eru skráðar í landbúnaðarnotum í sveitarfélaginu en fyrir utan heimavinnslu afurða sem hefur verið að ryðja sér til rúms er engin hefðbundin vinnsla á búfjárafurðum í sveitarfélaginu. Samningur um gæðastýringu í sauðfjárrækt er eina áætlanagerðin sem til er í landbúnaði og hefur bein áhrif á skipulagsmál sveitarfélaga.

Tvær gufuafli virkjanir eru í sveitarfélaginu í Bjarnarflagi og við Kröflu. Stöðin í Bjarnarflagi er lítil einungis 3 MW en stöðin við Kröflu er 60 MW. Þar eru 15 starfsmenn sem þjóna stöðvunum báðum.⁷

Ferðapjónusta hefur um árabíl verið mikilvægur atvinnuvegur í Mývatnssveit. Mikill vöxtur hefur verið í greininni á undanförunum árum og er sveitin einn fjölsóttasti ferðamannastaður á Íslandi og þjónusta við ferðamenn orðin töluverð allan ársins hring. Átta fyrirtæki eru í hótél- og veitingarekstri með um 19 starfsmenn yfir vetrartímamann en þeim fjölga í 77 á sumrin. Verslun og þjónusta í Mývatnssveit býr við samskonar árstíðasveiflur og ferðapjónustufyrirtækin en þau 10 fyrirtæki sem eru starfandi í verslun og þjónustu eru með 18 vetrarstarfsmenn en þeim fjölga í 63 yfir sumartímamann.

Við byggingarvinnu störfuðu til skamms tíma 15 manns hjá einu fyrirtæki.

⁷ Heimild: Elín Pálsdóttir yfirmaður launamál hjá Landsvirkjun, tölvupóstur 9. nóvember 2007

Ef frá eru talin störf við stjórnslu og þjónustu á vegum sveitarfélagsins starfa fáir við opinbera þjónustu í sveitarfélaginu, eða einungis sex. Þetta er merki um að sveitarfélagið er ekki þjónustukjarni fyrir nálæg svæði heldur þiggur það mest alla opinbera þjónustu frá öðrum svæðum.

Í rúm 30 ár var Kísiliðjan við Mývatn stærsti vinnustaður Skútustaðahrepps. Um 40% skatttekna sveitarfélagsins komu beint eða óbeint frá Kísiliðjunni.⁸ Kísiliðjunni var lokað 30. nóvember 2004. Ástæður lokunarinnar voru m.a. markaðslegar auk þess sem tími var kominn á endurbyggingu verksmiðjunnar og talverðar fjárfestingar vegna kísilgúrnáms úr Syðriflóa. Það lá fyrir að eigendur voru ekki tilbúnir í endurnýjun hennar nema einhver stækkun væri gerð á henni í leiðinni. Þrátt fyrir að nýtt umhverfismat hafi legið fyrir voru eigendur Kísiliðjunnar ekki reiðubúnir til þess að leggja út í nauðsynlegar fjárfestingar vegna baráttu við sérlög og önnur verndarákvæði sem gilda um Mývatn og nágrenni. Þá hafði barátta umhverfisverndarsinna og fleiri gegn verksmiðjunni einnig sitt að segja um áhuga eigenda á því að ráðast í frekari fjárfestingar.⁹

Í kjölfar lokunar Kísiliðjunnar hefur verið unnið að því að koma upp vörubrettaverksmiðju sem framleiðir vörubretti úr endurunnum pappír. Er verksmiðjan staðsett í húsnæði Kísiliðjunnar en framleiðslan er enn á tilraunarstigi. Búið var við að mikilli fólksfækkun í byggðalaginu í kjölfar lokunar Kísiliðjunnar en hann hefur verið minni en óttast var. Má það fyrst og fremst rekja til mikillar í uppbyggingar á Austurlandi en Mývetningar hafa starfað við framkvæmdir þar en búið áfram í Skútustaðahreppi. Athyglisvert verður að sjá hvernig íbúapróunin verður á komandi árum í Skútustaðahreppi þegar virkjana- og stóriðjuframkvæmdum lýkur á Austurlandi.

⁸ Heimild: Björn Ingi Hrafnsson (2000)

⁹ Heimild: Guðrún María Valgeirsdóttir, munnleg heimild 13.09.2007

Landfræðileg lega og náttúrufar sveitarfélagsins

Skútustaðahreppur er eitt víðfeðmasta sveitarfélag landsins um 6200 km² en fjöldi íbúa sveitarfélagsins er ekki í samræmi við landrými þess þar sem einungis 407 íbúar eru búsettir þar. Sveitarfélagið er staðsett í S-Þingeyjarsýslu og er í daglegu tali kallað Mývatnssveit. Landfræðilegri legu sveitarfélagsins er þannig lýst í greinargerð með aðalskipulagi Skútustaðahrepps frá árinu 1997 (bls. 21),¹⁰

„Að norðan: Af línu úr Dettifossi í Klapparbrekku.

Að vestan: af línu úr Klapparbrekku í Hamarskíl í Sandvatni. Þaðan liggur lína um Sandvatn og Hólkotsgil yfir Laxá og í Mátvatn. Til suðurs úr Mátvatni um Kæfumýri og að ósi Kálfborgarárvatns. Þaðan austur yfir mitt Jafnafell og áfram til austurs í línu sem hugsast dregin úr Föxugrófarbotni í Bjarnarpoll. Þaðan liggur línan til suðurs um Bjarnarpoll, Grænpollamýri í Bræður.

Að austan eru hreppamörk um Jökulsá á Fjöllum að ármótum Svartár við Vaðöldu. Þaðan bein lína í hábungu Kverkfjalla vestri (hæðarpunkt 1860m).

Náðst hefur samkomulag um hreppamörk Bárðdælahrepps og Skútustaðahrepps inn til landsins sem eru úr Bræðrum bein lína í hátind Trölladyngju og þaðan áfram bein lína í Vatnajökul“.

Náttúrufar Mývatnssveitar er einstakt en Mývatnið sjálft spilar þar stærsta hlutverkið sem einstakt náttúrufyrirbrigði á heimsmælikvarða. Fuglalíf er þar með eindæmum fjölbreytt og hvergi í heiminum eru jafnmargar andartegundir búsettar á sama stað. Lífríki vatnsins er mikið og fjölbreytt en það er mjög grunnt eða um 5m þar sem það er dýpst. Mýið sem vatnið er kennt við spilar stórt hlutverk í lífkeðju Mývatns en mikið magn er af því við vatnið svo stundum finnst mannfólki nóg um. Grænilækur er eina yfirborðsvatnsfallið sem rennur í Mývatn að heitið getur. Mest allt það vatn sem til fellur í Mývatn kemur úr neðanjarðarlindum við austurströnd vatnsins. Sumar þessara linda eru volgar en aðrar eru kaldar. Mikið af eyjum og hólum eru í vatninu en stærstu eyjurnar eru gervígabyrpingar.

Landslag í og við vatnið er mjög sérstakt og setja gervígagar og ýmsar hraunmyndanir mikinn svip á svæðið. Þekkt náttúrufyrirbrigði má nefna, s.s. Skútustaðagíga, Vindbelg, hraundrangar við Kálfaströnd, Höfða og Dimmuborgir sem

¹⁰ Heimild: Gylfi Guðjónsson, o.fl. Aðalskipulag Skútustaðahrepps: Greinargerð (1997)

eru jarðfall með mörgum sérkennilegum hraunmyndunum. Við vatnið eru margar gjár en frægust þeirra er Grjótagjá sem mikið var notuð til baða á árum áður.

Rétt við Mývatn eru eldstöðvarnar Krafla og Bjarnarflag. Eldsumbrot voru í Kröflu 1975-1984 og er því um mjög virkt svæði að ræða. Bæði í Kröflu og Bjarnarflagi eru jarðvarmavirkjanir til rafmagnsframleiðslu.

Úr Mývatni rennur Laxá niður í Laxárdal og því næst um Aðaldal. Laxá hefur verið ein gjöfulasta og eftirsóttasta laxveiðiá landsins. Víða eru gróðursælir hólmar í ánni og þykir hún einkar fögur og líffræðileg fjölbreytni er þar mikil. Hlunninda nýting í Mývatni hefur verið töluverð. Um er að ræða silungsveiði og eggjatekju. Ennfremur var vinnsla kísilgúrs úr Mývatni mikilvæg auðlindanýting á líftíma Kísiliðjunnar 1967 – 2004.¹¹

Ýmis önnur merkileg náttúrufyrrbrigði fyrirfinnast í Skútustaðahreppi en þar má m.a. nefna Öskju sem er í Ódáðahrauni en þar er um að ræða mikla sigdæld sem umlukin er fjallaumgjörð er nefnist Dyngjufjöll. Askja er 50 km² að stærð en hún er næstum hringlaga askja sem mynduð er úr þremur misgömlum sigkötlum. Í suðausturhluta Öskju er jarðfall sem myndaðist í stóru gosi árið 1875 og í því er Öskjuvatn en það er dýpsta stöðuvatn landsins 224m að dýpt þar sem það er dýpst.¹²

Frá því að lög nr. 36/1974 um verndun Mývatns og Laxár í Suður-Þingeyjarsýslu voru sett og allt þar til lög nr. 97/2004 um sama efni tóku yfir fyrri lög var staða Skútustaðahrepps í skipulagsmálum mjög sérstök. Lögin heftu mjög sveitarfélagið í allri skipulagsgerð og vinnu við framtíðarsýn umfram það sem við átti um sveitarfélög almennt. Með lögunum frá 2004 var verulega slakað á þeim ákvæðum laganna sem mest voru íþyngjandi fyrir skipulagsmál í sveitarfélaginu með því að mörk hinna sértæku verndunarákvæða voru færð frá því að taka til Skútustaðahrepps alls í það að taka til Mývatns og Laxár með eyjum, hólum og kvíslum ásamt 200 m breiðum bakka meðfram vatninu og ánni.¹³ Markmið laganna er að stuðla að náttúrvernd á Mývatns- og Laxásvæðinu í samræmi við sjálfbæra þróun og tryggja að vistfræðilegu þoli svæðisins verði ekki stefnt í hættu af mannavöldum. Lögin eiga einnig að tryggja líffræðilega fjölbreytni á vatnasviði Mývatns og Laxár ásamt verndun jarðmyndana og landslags með virkri náttúruvernd. Lögin gilda um vatnasvæði Mývatns og Laxár, eyjar þeirra og kvíslir ásamt 200m breiðu beltí meðfram bakka Mývatns og Laxár. Lögin gilda einnig um fleiri vatnasvæði við Mývatn og Laxá en þar má helst telja Grænavatn, Helluvaðsá, Arnarvatn og

¹¹ Heimild: heimasíða Náttúruvísindisstofnunarinnar við Mývatn (2007)

¹² Heimild: Ásta Þorleifsdóttir o.fl. (1996)

¹³ Heimild: Frumvarp til laga um verndun Mývatns og Laxár í Suður-Þingeyjarsýslu (130. löggjafarþing)

Sandvatn. Lögin eiga ennfremur að veita vatnsvernd á vatnasviði Mývatns og Laxár en þau má sjá í heild sinni sem viðauka II.¹⁴

Fram kom í máli Guðrúnar Maríu Valgeirsdóttur sveitarstjóra Skútustaðahrepps, í samtali við verkefnisaðila, að eldri sérlög um Mývatn og Laxá hefðu verið mikill dragbítur á alla skipulagsvinnu hjásveitarfélaginu. Með nýju lögunum hefði þessi staða breyst verulega til batnaðar þó vissulega settu nýju lögin ennþá sérstakar kvaðir á sveitarfélagið varðandi mögulega landnýtingu.¹⁵ Einnig kom fram í máli hennar að einstaklingar í sveitarfélaginu hefðu veigrað sér við að fara út í framkvæmdir vitandi að sérlög settu þeim sérstakar skorður sem ekki voru annar staðar. Auk þess er Mývatn á lista Ramsar¹⁶ samþykktarinnar sem gerir málið enn flóknara og einnig er í farvegi að frumkvæði og á vegum stjórnvalda umsókn um að setja Mývatn á heimsminjaskrá UNESCO.¹⁷ Sú vinna hefur farið fram að sveitaryfirvöldum forspurðum og án nokkurs samráðs við þau.

Í Skútustaðahreppi er starfrækt ríkisstofnun - Náttúruvísun - Náttúruvísunarskólinn við Mývatn. Hún er undirstofnun Umhverfisstofnunar og er hlutverk hennar að annast ráðgjöf og rannsóknir varðandi náttúrufar á svæðinu.¹⁸ Skv. eldri lögunum var það einnig hlutverk náttúruvísunarskólans að vera umsagnaraðili um málefni Mývatns til Umhverfisstofnunar en svo er ekki lengur og er það mikil bót í máli fyrir hagsmuni sveitarfélagsins að álit Guðrúnar Maríu Valgeirsdóttur sveitarstjóra Skútustaðahrepps.¹⁹

Áform eru uppi um það að fyrirhugaður Vatnajökulspjóðgarður nái yfir verulegan hluta Skútustaðahrepps. Með tilkomu þjóðgarðsins eru því verulegar líkur á því að enn verði aukið við þau verndunarlög sem Skútustaðahreppur mun þurfa að fylgja í sinni skipulagsvinnu (kort af fyrirhuguðum þjóðgarði má sjá sem viðauka III). Þá eru friðlýst svæði við Öskju og Herðubreið einnig innan sveitarfélagsins. Eins og áður segir er einnig fyrirhugað að setja Mývatn á heimsminjaskrá UNESCO sem þýðir að regluverkið í kringum skipulagsgerð við Mývatn verður mjög flókið svo ekki sé meira sagt.

¹⁴ Heimild: Lög nr. 97/2004, um verndun Mývatns og Laxár í Suður-Þingeyjarsýslu

¹⁵ Heimild: Guðrún María Valgeirsdóttir, munnleg heimild 13.09.2007

¹⁶ Heimild: Heimasíða Ramsar samþykktarinnar www.ramsar.org

¹⁷ Heimild: UNESCO, World Heritage

¹⁸ Heimild: heimasíða Náttúruvísunarskólans við Mývatn (2007)

¹⁹ Heimild: Guðrún María Valgeirsdóttir, munnleg heimild 13.09.2007

ÁÆTLANAGREINING

Meðal samstarfsaðila í Spatial North verkefninu eru Skotar en rannsóknarsvæði þeirra eru hálendið og eyjar við norðurströnd Skotlands (Highlands and Islands). Skotarnir skipta rannsókn sinni í þrjú þemu; líffræðilega fjölbreytni, samgöngu- og samskiptatengsl og úrgangs- og vatnsmál á rannsóknarsvæðinu. Skotarnir byrjuðu þá vinnu með greiningu á öllum áætlunum sem höfðu áhrif á hvert þema fyrir sig. Þetta var gert í því augnamiði að kortleggja hvaða áætlanir eru í gangi frá hverjum koma þær og hvernig tengjast þær innbyrðis. Á fundi verkefnaaðila Atvinnuþróunarfélags Þingeyinga og fulltrúa Byggðastofnunar 11. september 2007 var ákveðið að gera áætlanagreiningu, að fyrirmynd Skotanna, á öllum þeim áætlunum sem áhrif hafa á aðalskipulagsgerð í Skútustaðahreppi. Árni Ragnarsson hjá Byggðastofnun hafði unnið þýðingu á greiningarkerfinu og staðfært það með tilliti til íslenskra aðstæðna.

Greiningarkerfið byggir á því að áætlunum er fyrst raðað eftir stefnumörkunarstigi þ.e.a.s. á hvaða stjórnsýslustigi áætlanirnar eru settar. Því næst eru talin upp meginmarkmið áætlananna, hvaða ár þær hefjast, hvaða gildistíma þær hafa og hvaða aðilar eru stefnumarkandi í gerð þeirra. Slóð á heimasíðu viðkomandi áætlunar er tekin fram og hvaða framtíðarsýn sé í málaflokknum. Áætlanirnar eru greindar eftir því hverjar þeirra eru undir áætlanir og hverjar eru yfiráætlanir og þar af leiðandi við hvaða áætlanir þær samþættast. Fleiri greiningarflokkar eru einnig í skemanu en greiningarskemað má sjá í heild sinni í viðauka IV.

Sú vinna sem unnin hefur verið í þessu verkefni er uppsetning allra áætlana eftir stefnumörkunarstigi. Útlistun á meginmarkmiðum hverrar áætlunar fyrir sig, hver stefnumarkandi aðili áætlunarinnar sé og hvert er áhrifasvæði hennar, upphafsár, gildistími og áætlun endurskoðun á henni. Einnig hafa slóðir á heimasíður allra áætlananna verið settar í greiningarskemað. Ekki hefur verið unnin greiningarvinna á innri gerð og ákvæðum einstakra áætlana þannig að unnt sé að leggja mat á það hvort þær séu í innbyrðis samræmi eða ekki. Út frá þeim viðhorfum sem fram komu í viðtali við sveitarstjóra Skútustaðahrepps er þó ljóst að heimamenn upplifa ósamræmi á milli áætlana og þá sérstaklega að áætlanir og vilji heimamanna stangast á við þær áætlanir og túlkun lagaákvæða sem eru á vegum stofnana ríkisvaldsins. Slík greining er nauðsynlegt næsta skref þannig að unnt sé að leggja mat á nauðsynlegar breytingar einstakra áætlana og þannig stuðlað að því að þær séu í innbyrðis samræmi og þjóni markmiðum samfélagsins. Sú sérstaða íslenska stjórnkerfisins (í samanburði við flest önnur Evrópulönd) að byggjast aðeins á tveimur stjórnsýslustigum, ríki og sveitarfélögum, gerir það að verkum að svæðisbundnar (landshlutabundnar) áætlanir eru vart fyrir hendi nema þá sem útfærslur á

landsáætlunum eða á sviðum sem hafa ekki grundvallarþýðingu fyrir byggðapróunina. Þetta gerir það annars vegar að verkum að erfitt er að ná æskilegri samhæfingu áætlana með því að vinna útfrá einstökum sveitarfélögum og hagsmunum þeirra þar sem þau ná ekki utanum heildarhagsmuni einstakra svæða. Hins vegar er einnig erfitt að ná slíkri samhæfingu með því að vinna útfrá sjónarhóli hins miðstýrða ríkisvalds þar sem slík áætlanagerð hefur gjarnan þann veikleika að heimamenn upplifa hana sem þvingandi. Þess utan hefur slík áætlanagerð gjarnan einnig þann veikleika að vera niðurstaða málamiðlana á milli ólíkra sérhagsmuna í stað þess að vera niðurstaða sameignlegra hagsmuna tiltekinnna landshluta.

Útfrá sjónarhóli sveitarfélaga og svæða hlýtur það að skjóta skökku við að ríkisvaldið stefni að enn frekari miðstýringu í skipulagsmálum eins og ráða má af framkomnu frumvarpi til skipulagslaga sem gerir ráð fyrir landskipulag verði bindandi fyrir skipulagsvinnu sveitarfélaga.²⁰ Þetta atriði frumvarpsins er einmitt sérstaklega gagnrýnt í umsögn Sambands íslenskra sveitarfélaga um frumvarpið enda heggur það að grundvelli sjálfsákvörðunarréttar sveitarfélaganna.²¹ Einnig bera áform um nýjan Vatnajökulspjóðgarð með sér skýr einkenni frekari miðstýringar útfrá sjónarhóli sveitarfélaga.

²⁰ Frumvarp til Skipulagslaga 135. löggjafarþing Þskj 616-374 mál

²¹ Samband ísl. sveitarfélaga – umsögn um frumvarps að skipulagslögum

NIÐURSTÖÐUR

Í reglugerð um gæðastýrða sauðfjárrækt (nr. 175/2003) 14 gr. er kveðið á um að landbótaáætlun fyrir afrétti skuli unnin í samvinnu bænda, viðkomandi sveitarfélags, Landgræðslu ríkisins, fjallskilastjórnar og viðkomandi búnaðarsambandsins. Þessi reglugerð auk áætlunar um gæðastýringu í sauðfjárrækt setur sveitarfélögum skilyrði um stefnumörkun í ákveðnum málaflokkum landbúnaðar.²² Skútustaðahreppur eins og önnur sveitarfélög þarf að fylgja þessu. Aðrar stefnumarkandi áætlanir í landbúnaði eru ekki til fyrir Skútustaðahrepp.

Eins og fram hefur komið er ferðaþjónusta mjög vaxandi atvinnugrein í Skútustaðahreppi. Engin ferðamálaáætlun er þó til fyrir svæðið sem skýtur skökku við því að sú stefna hefur nú þegar verið tekin af sveitarfélaginu og af ýmsum aðilum í ferðaþjónustu í sveitarfélaginu að stefnt skuli að því að auka hana og þá með áherslu á að hún haldist allan ársins hring. Skýr markmið um það hvert skuli fara í málaflokknum og hvernig þeim markmiðum skuli náð hlýtur að teljast megin forsenda þess að samfélagið nái að nýta sér möguleikanna í ferðaþjónustu sem best og að sem flestir geti fengið eitthvað út úr henni. Ferðamálaáætlun sem gerð er af Ferðamálaráði Íslands að frumkvæði samgönguráðherra leggur almennu línu um það hvert skuli stefna í málefnum ferðaþjónustu á Íslandi en skoðar ekki tiltekin svæði.²³ Hagsmunaaðilar í ferðaþjónustu eru fjölmargir í Skútustaðahreppi. Margir aðilar eru í veitinga- og gistihúsa rekstri auk þess sem boðið er upp á ýmskonar afþreyingu fyrir ferðamenn í sveitarfélaginu. Að frumkvæði Atvinnuþróunarfélags Þingeyinga hf. er að hefjast vinna við stefnumótun í ferðaþjónustu fyrir starfssvæði félagsins (auk Grýtubakkahrepps) sem bæta mun úr brýnni þörf á þessu sviði.

Orkuiðnaður er umtalsverður í Skútustaðahreppi og búast má við að hann aukist á komandi árum í kjölfar fyrirhugaðra stækkana í Kröflu og fyrirhuguðum djúpborunum þar.²⁴ Einnig stendur fyrir dyrum stækkun á virkjun í Bjarnarflagi ásamt því að gert er ráð fyrir þeim möguleika að virkja í Gjástykki skv. samþykktu svæðisskipulagi fyrir háhitasvæði í Þingeyjarsýslum.²⁵ Miklir hagsmunir eru í orkuiðnaði í sveitarfélaginu og ef verður af stóriðjuframkvæmdum við Húsavík munu aukin umsvif orkuiðnaðar í Skútustaðahreppi verða að veruleika fyrr en ætlað hafði verið.

²² Heimild: Landbúnaðarráðuneytið reglugerð nr. 175/2003

²³ Heimild: Ferðamálaáætlun 2006 - 2015

²⁴ Heimild: www.landsvirkjun.is – Fyrsta holan í djúpborunarverkefninu boruð í Kröflu

²⁵ Skipulagið má nálgast hjá Skipulagsstofnun og einnig hlutaðeigandi sveitarfélögum sem eru Aðaldælahreppur, Norðurþing, Skútustaðahreppur og Þingeyjarsveit. Sjá <http://www.teikna.is/>

Þegar kemur að málefnum landnýtingar annarsvegar og landverndar hinsvegar verða mál og framtíðarsýn í Skútustaðahreppi flóknari. Ef sú framtíðarsýn sem stjórnvöld hafa fyrir Mývatn og nágrenni verður að veruleika má búast við því að enn flóknara verði fyrir sveitarfélagið að móta eigin framtíðarsýn varðandi landnýtingu í sveitarfélaginu en nú er.

Megin niðurstöður verkefnisins má draga fram í nokkrum atriðum sem hér segir:

- Í fyrsta lagi er ljóst að vegna náttúrufarslegrar sérstöðu Skútustaðahrepps býr sveitarfélagið við flóknara kerfi en sveitarfélög almennt hvað varðar alla stefnumótun í landnotkun og þar með samfélagsþróun innan sveitarfélagsins. Jafnframt liggja mikil tækifæri í þessari náttúrufarslegu sérstöðu, sérstaklega hvað varðar ferðaþjónustu.
- Í öðru lagi liggur fyrir að vegna smæðar (eða öllu heldur fámennis) sveitarfélagsins þarf það að reiða sig á umfangsmikið samstarf við nágrannasveitarfélög sín í Þingeyjarsýslu varðandi þjónustu í mikilvægum málaflokkum.
- Í þriðja lagi virðist ljóst að samræmd áætlanagerð er vart til staðar hvað varðar samfélagsþróun í sveitarfélaginu. Þvert á móti benda viðhorf heimamanna til þess að þær áætlanir sem í gildi eru rekist á innbyrðis og séu margar til þess fallnar að hefja frumkvæði heimamanna hvað varðar landnotkun og samfélagsþróun.
- Í fjórða lagi veldur skipulag stjórnkerfisins því að svæðabundnar áætlanir eru vart til staðar en það leiðir svo til þess að erfitt er að ná fram nauðsynlegri samræmingu milli þeirra sveitarfélaga sem, m.a. vegna smæðar, verða að vinna sameiginlega að ýmsum úrlausnarefnum.
- Í fimmta lagi veldur þetta skipulag stjórnkerfisins, þar sem annars vegar standa tiltölulega veik sveitarfélög og hins vegar sterkt miðstýrt ríkisvald, því að áætlanir taka ekki nægilegt mið af staðbundnum sjónarmiðum heldur verða verndunarsjónarmið ríkjandi sem svo leiðir til vannýtingar tækifæra. Niðurstaðan verður kyrrstaða í stað framþróunar.

Í ljósi þeirra niðurstaðna sem dregnar eru af þessu verkefni er lagt til að unnið verði að eftirfarandi atriðum, annars vegar til þess að afla nauðsynlegrar þekkingar á aðstæðum og hins vegar að leggja slíka þekkingu til grundvallar stefnumótunar í samfélagsþróun en að mati skýrsluhöfunda vantar mikið upp á að slík stefnumótun liggji fyrir innan íslensku stjórnsýslunnar.

Tillögur að næstu verkefnum:

- Unnin verði greining á stöðu samþættrar áætlanagerðar fyrir starfssvæði Atvinnuþróunarfélags Þingeyinga hf. út frá því sjónarhorni að um sé að ræða heildstætt svæði (e. region) í efnahagslegu og félagslegu tilliti.
- Á grundvelli hugmyndafræði samþættrar áætlanagerðar þarf að koma á heildstæðu mati á áhrifum framkvæmda sem taki á öllum þremur megin þáttum sjálfbærrar þróunar, umhverfi, efnahagslífi og samfélagi og að slíkt mat sé unnið út frá sjónarhorni svæðisbundinnar þróunar (e. regional development).
- Auka þarf vægi heimaaðila í áætlanagerð á landsvísu vegna þeirra áhrifa sem hún hefur á einstökum svæðum.
- Styrkja þarf stjórnarsýslu landshlutanna/héraðanna/svæðanna með því að mynda pólitískt umboð sem getur tekist á við svæðisbundna hagsmunagæslu og áætlanagerð.
- Einfalda þarf stjórnarsýsluna og bæta samskipti á milli stjórnarsýslustiga.
- Minnka þarf miðstýringu og auka völd og svigrúm einstakra svæða yfir eigin málum.
- Aðgerðaáætlanir og fjármunir þurfa að fylgja með áætlunum til þess að þær missi ekki marks enda slíkt grundvallar forsenda þess að þær gangi eftir og styðji þannig hugmyndafræði samþættrar áætlanagerðar.

HEIMILDIR

- Ásta Þorleifsdóttir, o.fl. (1996). *Askja*. Náttúruhamfarir og mannlíf. Reykjavík: Menntaskólinn við Sund. Sótt 10. október 2007, frá <http://www.islandia.is/hamfarir/jardfraedilegt/eldgos/askja.html>
- Björn Ingi Hrafnsson. (2000, 9. janúar). *Sókn í Syðri-flóa?*. Morgunblaðið. Sótt 28. október 2007, frá http://www.mbl.is/mm/gagnasafn/grein.html?grein_id=512426
- Frumvarp til Skipulagslaga 135. löggjafarþing Þskj 616-374 mál. Sótt 30 maí 2008 frá <http://www.althingi.is/altext/135/s/pdf/0616.pdf>
- Gylfi Guðjónsson, Sigurður J. Jóhannsson. (1997). *Aðalskipulag Skútustaðhrepps: Greinargerð*. Reykjavík: Teiknistofa Arkitekta.
- Jón Gunnar Borgþórsson o.fl.. (2005). *Ferðamálaáætlun 2006-2015*. Reykjavík: Samgönguráðuneytið. Sótt 15. október 2007, frá http://www.samgonguraduneyti.is/media/Skyrsla/Ferdamalaaatlun_2006-2015_-_LOKA_11_2005.pdf
- Landsvirkjun. (e.d.) *Fyrsta holan í djúpborunarverkefninu boruð í Kröflu*. Reykjavík. Sótt 15. október 2007, frá <http://landsvirkjun.is/article.asp?catID=109&artID=1113>
- Lög um verndun Laxár og Mývatns nr. 97/2004. Sótt 15. september 2007, frá <http://www.althingi.is>
- Náttúrurannsóknarstöðin við Mývatn. (2007). *Upplýsingar um náttúrufar Mývatns og nágrennis*. Sótt 9. október 2007, frá <http://www.hi.is/HI/Stofn/Myvatn/isl/homframe.htm>
- Reglugerð um gæðastýrða sauðfjárframleiðslu nr.175/2003. Sótt 15. október 2007, frá http://www.landbunadarraduneyti.is/log-og-reglugerdir/-Reglugerdir/Allar_reglugerdir/nr/102
- Samband ísl. sveitarfélaga – umsögn um frumvarps að skipulagslögum. Sótt 30. maí 2008 frá http://www.samband.is/files/379854380umsogn_skipulags.pdf
- Svæðisskipulag háhitasvæða í Þingeyjarsýslum 2007-2025. Sótt 2. maí 2008 frá <http://www.teikna.is/>
- UNESCO. (2007). *World Heritage submission Mývatn – Laxá*. Sótt 10. október 2007, frá <http://whc.unesco.org/en/tentativelists/1611/>

VIÐAUKAR

Viðauki I

VERKEFNISSAMNINGUR

Atvinnuþróunarfélag Þingeyinga, kt. 610584-0399, Garðarsbraut 5, 640 Húsavík, hér eftir nefnt AP, og Byggðastofnun, kt. 450679-0389, Ártorgi 1, 550 Sauðárkróki, gera með sér eftirfarandi samning um verkefnisstyrk til verkefnisins

Greining á aðstæðum samþættrar áætlanagerðar í Mývatnssveit

1. gr.

Forsendur

Verkefnið er tilvikskönnun (Case Study) sem tengist samstarfsverkefni Byggðastofnunar og Skipulagsstofnunar um samþætta áætlanagerð og felst í því að greina aðstæður fyrir samþætta áætlanagerð í Mývatnssveit. Hún er valin sem verkefnissvæði sökum náttúrufars-, efnahags- og samfélagslegrar sérstöðu.

2. gr.

Markmið

Meginmarkmið verkefnisins eru:

- Að greina innri og ytri aðstæður á afmörkuðu svæði (eitt sveitarfélag) með ákveðna sérstöðu og lýsa þeim með tilliti til þeirrar áætlanagerðar sem fram hefur farið og benda á leiðir til úrbóta fyrir samþætta áætlanagerð með sjálfbæra þróun að leiðarljósi.
- Að greina og meta sérstöðu á þessum grundvelli með tilliti til byggðapróunar og bera saman kosti og galla skipulagningar og mótunar framtíðarsýnar fyrir afmarkað svæði annars vegar og stórt svæði hins vegar (fleiri sveitarfélög, hérað, skilvirkt svæði, skipulagsheild).
- Að yfirfæra þekkingu og reynslu sem fæst af samstarfsverkefni Byggðastofnunar og Skipulagsstofnunar inn í raunverulegar aðstæður sveitarfélags við skipulags- og stefnumótunarferil.

3. gr.

Lýsing

Verkefnið byggir á verkáætlun sem samningsaðilar hafa komið sér saman um og er fylgiskjal þessa samnings. Það felst í meginráttum í því að greina og lýsa Mývatnssveit þannig að heildarsýn fái og val á meginatriðum fyrir samþætta áætlanagerð. Greiningunni verður skipt í þrjá meginflokka; landnotkun, byggðapróun og atvinnuþróun og leitast við að svara eftirtöldum spurningum:

- Eru upplýsingar um viðkomandi flokka aðgengilegar,
- í hverju felst sérstaða svæðisins, náttúrufars-, efnahags- og samfélagslega,
- í hverju felast auðlindir á svæðinu og í hverju felast sóknarfæri atvinnuvega,
- hvaða hagsmuni má greina á þessum sviðum, innan svæðis og utan,
- hvaða lög og opinberar áætlanir snerta hagsmuni sérstaklega á svæðinu,
- er áætlanagerð unnin í samræmi við markmið um sjálfbæra þróun,

- á hvaða stjórnslustigi eru ákvarðanir teknar,
- eiga hagsmunaaðilar aðgang að þessum ákvörðunum,
- hver er staða viðkomandi málefna í dag,
- hver er framtíðarsýnin í viðkomandi málefnum,
- er fengur að því að samþætta opinberar áætlanir og þá á hvaða stjórnslustigi
- er unnt að bæta opinbera áætlanagerð með samþættingu?

Lög um verndun Mývatns og Laxár í Suður-Pingeyjarsýslu

2004 nr. 97 9. júní

Tóku gildi 1. október 2004.

I. kafli. Almenn ákvæði.

■1. gr. *Markmið.*

Markmið laga þessara er að stuðla að náttúruvernd á Mývatns- og Laxárvæðinu í samræmi við meginregluna um sjálfbæra þróun og tryggja að vistfræðilegu þoli svæðisins verði ekki stefnt í hættu af mannavöldum.

Lögin eiga að tryggja verndun líffræðilegrar fjölbreytni á vatnasviði Mývatns og Laxár ásamt verndun jarðmyndana og landslags með virkri náttúruvernd, einkum með tilliti til vísindalegra, félagslegra og fagurfræðilegra sjónarmiða.

■2. gr. *Gildissvið.*

Ákvæði laganna taka til Mývatns og Laxár með eyjum, hólum og kvíslum, allt að ósi árinna við Skjálfaflóa, ásamt 200 m breiðum bakka meðfram Mývatni öllu og Laxá báðum megin. Auk þess ná lög þessi til eftirtalinna votlendissvæða, ásamt 200 m bakka meðfram vötnum, ám og lækjum: Sortulækjar, Geirastaðahrauns, Sandvatns ytra, Belgjarskógar, Slýja, Neslandatanga, Framengja, Krákár frá Strengjabrekku að Laxá, Grænavatns, Helluvaðsár og Arnarvatns, ásamt votlendi sem því tilheyrir, sbr. kort í fylgiskjali I með lögum þessum.

Þá taka lögin enn fremur til vatnsverndar á vatnasviði Mývatns og Laxár, sbr. kort í fylgiskjali II með lögum þessum.

Ákvæði laganna um gerð verndaráætlunar taka til Skútustaðahrepps alls, auk Laxár með eyjum, hólum og kvíslum, allt að ósi árinna við Skjálfaflóa, ásamt 200 m breiðum bakka meðfram Laxá báðum megin.

II. kafli. Verndun Mývatns- og Laxárvæðisins.

■3. gr. *Verndun Mývatns og Laxár.*

Óheimilt er að valda spjöllum eða raski á lífríki, jarðmyndunum og landslagi á landsvæði því sem um getur í 1. mgr. 2. gr. Breytingar á hæð vatnsborðs stöðuvatna og rennsli straumvatna eru óheimilar nema til verndunar og ræktunar þeirra, enda komi til sérstakt leyfi Umhverfisstofnunar.

Leita skal leyfis Umhverfisstofnunar fyrir hvers konar framkvæmdum sem haft geta áhrif á lífríki, jarðmyndanir og landslag á landsvæði því sem um getur í 1. mgr. 2. gr. Þó skulu heimilar án sérstaks leyfis Umhverfisstofnunar framkvæmdir samkvæmt staðfestu skipulagi, enda hafi stofnunin fallist á skipulagsáætlun þá sem um er að ræða.

Umhverfisráðherra setur, að fenginni umsögn sveitarfélaga á svæðinu og Umhverfisstofnunar, reglugerð¹⁾ þar sem kveðið skal nánar á um verndun Mývatns og Laxár, þar á meðal takmarkanir á framkvæmdum á svæðinu og umferð og umferðarrétt almennings.

¹⁾[Rg. 136/1978](#), sbr. [522/2000](#).

■4. gr. Verndun vatnasviðs Mývatns og Laxár.

Forðast skal að valda spjöllum á vatnasviði Mývatns og Laxár sem raskað gætu vernd vatnsins og árinna samkvæmt ákvæðum laga þessara, sérstaklega gæðum og rennsli grunnvatns.

Umhverfisráðherra setur í reglugerð, að fenginni umsögn Umhverfisstofnunar og viðkomandi sveitarstjórna, nánari ákvæði um varnir gegn hvers konar mengun á vatnasviði Mývatns og Laxár, þar á meðal á grunnvatnskerfi. Skal þar m.a. kveðið á um kröfur til mengunarvarna atvinnufyrirtækja á svæðinu.

Verði breytingar á skilgreindu vatnasviði Laxár og Mývatns, sbr. fylgiskjal II með lögum þessum, vegna náttúrulegra breytinga eða aukinnar þekkingar, er ráðherra heimilt með reglugerð að skilgreina ný mörk vatnasviðsins í samræmi við þær breytingar.

III. kafli. Umsjón verndarsvæðisins og gerð verndaráætlunar.

■5. gr. Umsjón.

Umhverfisstofnun hefur umsjón með náttúruvernd á landsvæði því sem um getur í lögum þessum. Umhverfisstofnun er þó heimilt að fela öðrum umsjón svæðisins, í heild eða að hluta, í samræmi við ákvæði náttúruverndarlaga.

■6. gr. Verndaráætlun.

Umhverfisstofnun ber ábyrgð á því að gerð sé verndaráætlun fyrir landsvæði það sem um getur í 3. mgr. 2. gr. Skal þar m.a. fjallað um nauðsynlegar verndaraðgerðir, friðlýsingu náttúruminja, landnýtingu, umferðarrétt almennings og aðgengi ferðamanna að svæðinu. Verndaráætlunin skal gerð í samvinnu við viðkomandi sveitarstjórnir, hagsmunaaðila og umhverfisverndarsamtök á svæðinu og stofnanir sem starfa lögum samkvæmt á sviði náttúruverndar, vatnsverndar og veiðinýtingar. Verndaráætlun skal endurskoða á fimm ára fresti. Tillögu að verndaráætlun skal auglýsa opinberlega og skulu athugasemdir hafa borist innan sex vikna frá birtingu auglýsingarinnar. Áætlunina skal birta sem auglýsingu í B-deild Stjórnartíðinda þegar hún hefur hlotið staðfestingu umhverfisráðherra.

IV. kafli. Náttúruvannsóknastöðin við Mývatn.

■7. gr. Náttúruvannsóknastöðin við Mývatn.

Við Mývatn er starfrækt náttúruvannsóknastöð. Stöðin er sjálfstæð ríkisstofnun undir yfirstjórn umhverfisráðherra.

Hlutverk stofnunarinnar er að stunda rannsóknir á náttúru og lífríki Mývatns og Laxár. Ráðherra skal setja í reglugerð¹⁾ nánari ákvæði um starfssvið og hlutverk náttúruvannsóknastöðvarinnar.

¹⁾[Rg. 136/1978](#), sbr. [522/2000](#).

■8. gr. Forstöðumaður og fagráð.

Umhverfisráðherra skipar forstöðumann náttúruvannsóknastöðvarinnar til fimm ára í senn. Forstöðumaður fer með daglega stjórn stofnunarinnar og hefur umsjón með rekstri hennar.

Forstöðumaður skal hafa háskólamenntun í náttúrufræðum sem nýtist honum í starfi. Skal í reglugerð setja nánari fyrirmæli um starfssvið og starfsskyldur forstöðumanns.

Umhverfisráðherra skal skipa fagrað náttúrurannsóknastöðvarinnar. Skal fagrað vera forstöðumanni náttúrurannsóknastöðvarinnar til ráðgjafar um vísindastarf stofnunarinnar, rannsóknastefnu og fagleg tengsl við aðrar stofnanir sem stunda rannsóknir á vatnasviði Mývatns og Laxár í samræmi við lög. Ráðherra setur í reglugerð nánari ákvæði um skipan og hlutverk fagraðsins.

V. kafli. Ýmis ákvæði.

■9. gr. *Kostnaður við framkvæmd laganna.*

Kostnaður við framkvæmd laga þessara greiðist úr ríkissjóði eftir því sem fé er veitt til í fjárlögum.

■10. gr. *Refsiábyrgð og dagsektir.*

Brot gegn lögum þessum og reglugerðum sem settar eru samkvæmt þeim varða sektum eða fangelsi allt að tveimur árum. Sektir renna í ríkissjóð.

Beita má dagsektum er renna í ríkissjóð, allt að 50.000 kr., til að knýja menn til framkvæmda á ráðstöfunum sem þeim er skylt að hlutast til um samkvæmt lögum þessum og reglugerðum eða láta af atferli sem er ólöglegt.

■11. gr. *Gildistaka.*

Lög þessi öðlast gildi 1. október 2004. ...

Ákvæði til bráðabirgða.

■I. Gerð verndaráætlunar skv. 6. gr. skal lokið fyrir 1. janúar 2006.

■II. Umhverfisstofnun skal þegar hefjast handa við undirbúning að friðlýsingu landsvæða sem ekki falla undir ákvæði 1. mgr. 2. gr. laga þessara en eigi að síður er mikilvægt að vernda sakir mikilvægis þeirra fyrir lífríki Laxár og Mývatns eða vegna merkra jarðmyndana og landslagsgerða.

Umhverfisráðherra skal við gildistöku laga þessara tilkynna landeigendum, viðkomandi sveitarstjórnnum og öðrum hagsmunaaðilum um hvaða landsvæði áformað er að friðlýsa samkvæmt framangreindu.

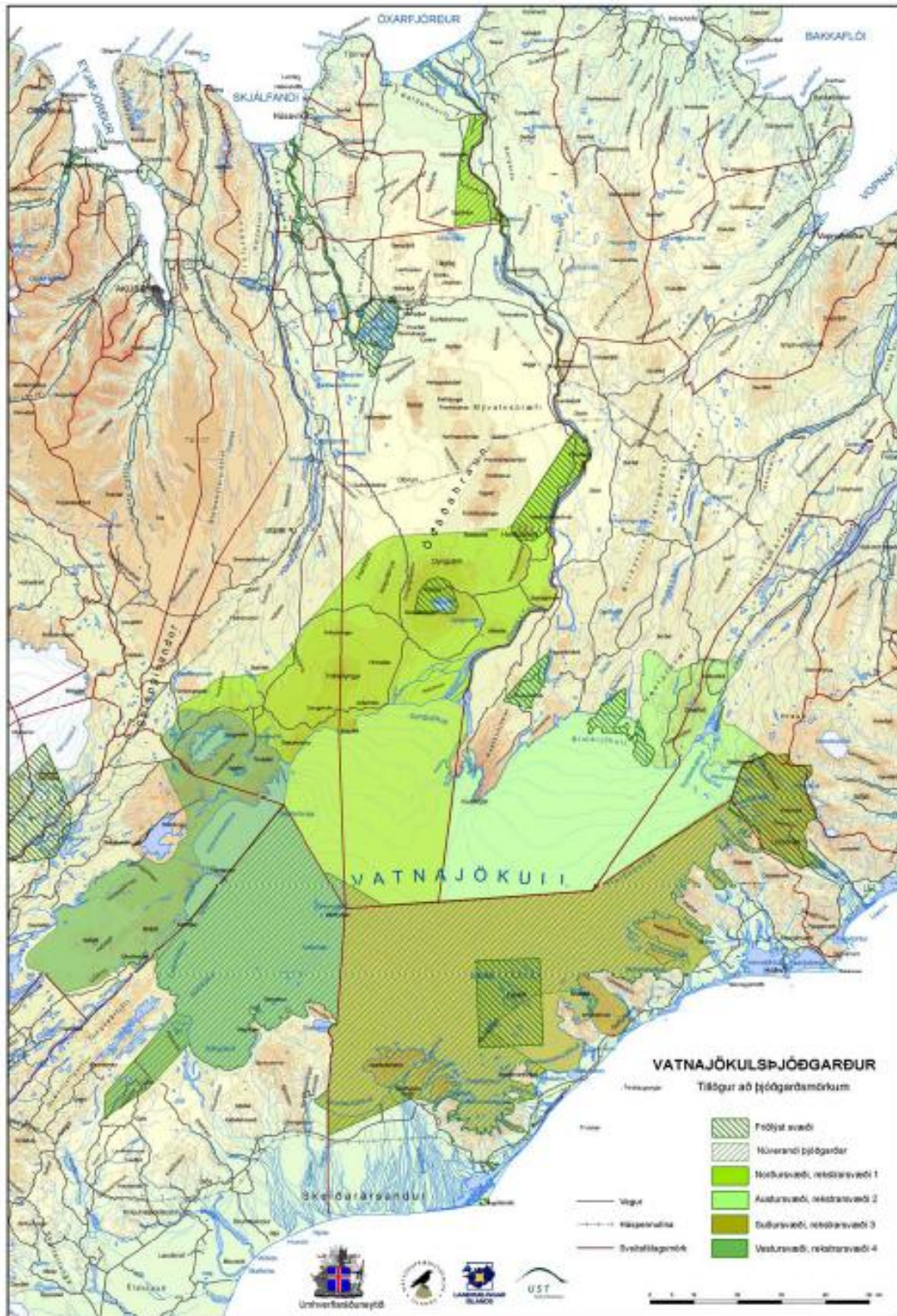
Að öðru leyti skal um friðlýsingu þessara svæða fara eftir ákvæðum [náttúruverndarlaga, nr. 44/1999](#). Skal friðlýsingu samkvæmt ákvæði þessu vera lokið fyrir 1. janúar 2008.

Fylgiskjal I.¹⁾

¹⁾ Sjá *Stjttíð. A 2004, bls. 338*.

Fylgiskjal II.¹⁾

¹⁾ Sjá *Stjttíð. A 2004, bls. 339*.



26

Mörk fyrirhugaðs Vatnajökulspjóðgarðar

²⁶ Heimild: Skýrsla Ráðgjafanefndar Umhverfisstofnunar um stofnun Vatnajökulspjóðgarðar

Viðauki IV

Greiningarskema yfir áætlanir sem Skútustaðahreppur þarf að fara eftir í sinni skipulagsvinnu.

Má sjá á næstu síðu: